

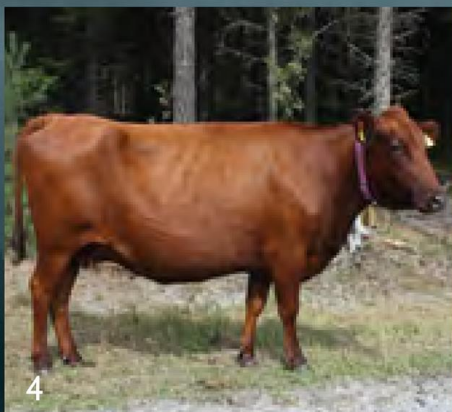
TINE Rådgiving

URFE seminar 2021

Edvin Vestvik
Rådgiver Økonomi, Vestlandet Sør
Ola Hammer Langleite
Urfe sa



- Små dyr, passer bedre i eldre driftbygninger og som beitedyr
- Eget tilskudd til bevaringsverdige husdyrraser (7/8), 3460 kr/ dyr (2021)
- Egen leveranseavtale ved slakt som gir inntil 6,50 kr/ kg ekstra ved slakt





Utgangspunkt NRF uten okser

- Gard med NRF kyr, litt ekstensiv drift
- Melkekvote 110 000 liter
- 100 daa dyrka jord, avling 600 FEm/ daa
- 100 daa kulturbeite, avling 304 FEm/ daa
- Rundballer kjøpes for 500 kr/ stk (2,81 kr/ FEm)
- 19,4 årskyr, 6642 Kg EKM, F% 4,35, P% 3,50
- 30 Kg kraftfôr/ 100 kg EKM
- Slaktevekt kyr 278 Kg
- Oksekalver selges ved 2 mnd alder, pris 5000 kr/ stk

Landraser uten framføring av okser

- Samme gard og forutsetninger ellers, men med landraser
- Meierileveranse 85 000 liter, dvs 25 000 liter ubenyttet kvote.
- Ubenyttet kvote leies ut (1,30,- kr pr liter er brukt her)
- 21,8 årskyr, 4619 Kg EKM, F% 4,32, P% 3,34
- 25 Kg kraftfôr/ 100 kg EKM
- Slaktevekt kyr 210 Kg
- Oksekalver selges ved 2 mnd alder, pris 3000 kr/ stk
- Ellers likt



Landraser uten okser, mer ekstensivt

- Samme som forrige URFE, men litt mer ekstensiv drift
- Meierileveranse 75 000 liter, dvs 35 000 liter ubenyttet kvote, som leies ut
- 21,8 årskyr, 4141 Kg EKM, F% 4,32, P% 3,34

NRF intensiv drift

- Samme gard men mer inntensiv drift
- Meierileveranse 170 000 liter, dvs 60 000 liter kvote må leies.
- 19,4 årskyr, 10054 Kg EKM, F% 4,35, P% 3,50
- 35 Kg kraftfôr/ 100 kg EKM
- Slakevekt kyr 278 Kg
- Oksekalver selges ved 2 mnd alder, pris 5000 kr/ stk
- Ellers likt



Kalkyle URFE vs NRF				
TINE Produksjonsplan ØRT Nøkkeltall Beskrivelse Prosjekt / Alternativ: Lagret	NRF uten okser	URFE uten okser, samme fjøs	Urfe uten okser, lavere avdrått	NRF høy avdrått
	18.12.20 08:45	18.12.20 12:07	18.12.20 13:53	18.12.20 11:07
Grovfôrproduksjon:				
Full og overflatedyrka jord totalt, daa	100	100	100	100
Forutsatt avling, full- og overfl.dyrka, FEm/daa	600	600	600	600
Innmarksbeite, daa	100	100	100	100
Forutsatt avling, innmarksbeite, FEm/daa	304	270	264	312
Kjøp grovfôr tilsvarende rundballer, ca	78	16	7	91
Kg kraftfôr alle produksjoner	48 072	36 229	33 513	77 682
Melkeproduksjon med påsett:				
Disponibel melkekvote, liter	110 000	110 000	110 000	170 000
Meierileveranse, liter	110 000	85 000	75 000	170 000



Kalkyle URFE vs NRF				
TINE Produksjonsplan ØRT	NRF uten okser	URFE uten okser, samme fjøs	Urfe uten okser, lavere avdrått	NRF høy avdrått
Beskrivelse Prosjekt / Alternativ:				
Lagret	18.12.20 08:45	18.12.20 12:07	18.12.20 13:53	18.12.20 11:07
Melkekyr, antall årskyr	19,4	21,8	21,8	19,4
Melkeavdrått, kg EKM/årsku	6 642	4 619	4 121	10 054
Kyr - kg kraftfôr/100 kg melk	30	25	25	35
Utskifting, %	55 %	55 %	55 %	55 %
Kalvinger, antall/årsku	1,24	1,24	1,24	1,24
Beitedager - melkekyr	120	120	120	120
Melkepris eks. distriktstilskudd, kr/liter	5,59	5,48	5,48	5,59
Dekn.bidrag pr liter melk inkl distriktstilsk.	4,06	3,99	3,99	3,89
Dekn.bidrag pr liter melk inkl alle tilsk.	8,52	10,90	11,82	6,78
Dekn.bidrag eks tilskudd, kr/årsku	21 528	14 480	12 713	32 249
Dekn.bidrag inkl tilskudd, kr/årsku	48 316	42 498	40 676	59 409
Kviger - alder ved kalving, måneder	24,0	24,0	24,0	24,0
Påsett av kvigekalver, %	100 %	100 %	100 %	100 %



Kalkyle URFE vs NRF				
TINE Produksjonsplan ØRT				
Nøkkeltall	NRF uten okser	URFE uten okser, samme fjøs	Urfe uten okser, lavere avdrått	NRF høy avdrått
Beskrivelse Prosjekt / Alternativ:				
Lagret	18.12.20 08:45	18.12.20 12:07	18.12.20 13:53	18.12.20 11:07
Antall kuskalt	11	12	12	11
Kjøttleveranse, kukjøtt kg	3 058	2 520	2 520	3 058
Kjøttpris, kukjøtt kr/kg	45,15	52,15	52,15	45,15
Påsett av oksekalver, %	0 %	0 %	0 %	0 %
Salg av oksekalver, antall	11	12	12	11
Pris pr solgte oksekalv	5 000	3 000	3 000	5 000
Kraftfôr, % av alt fôr (melkekyr)	36,3 %	28,3 %	26,8 %	49,0 %
Kraftfôr, % av alt fôr (inkl. påsett/innkj.)	30,5 %	27,6 %	26,6 %	40,7 %
Melkeproduksjon ku, med påsett				
Omsetning inkl. tilskudd	1 327 209	1 243 931	1 187 941	1 669 569
Herav tilskudd for melkeproduksjonen	519 687	610 798	609 598	526 887
Variable kostnader	389 881	317 471	301 198	517 044
Sum dekningsbidrag inkl tilskudd	937 328	926 460	886 743	1 152 525
Differanse fra alternativ 1		-10 868	-50 585	215 197



Dekningsbidrag korrigert for kvoteleie

- Kvoteleie er ikkje lagt inn i kalkylene. Kvoteleie vil slå ut slik :
 - Alternativ 1 : Nrf uten okser : 0-punkt
 - Alternativ 2 : Landraser uten okser : gevinst kvoteuleie + 32 500, netto «gevinst» = 21 632,- kr
 - Alternativ 3 : Landraser uten okser, lavere avdrått : gevinst kvoteuleie + 45 500,-, netto «tap» = 5 085,- kr
 - Alternativ 4 : Nrf høy avdrått : tap på kvoteleie : - 78 000,- kr, «netto gevinst» = + 137 197,- kr
- Grovforpris/ kostnad er satt likt i alle eksempla. I praksis blir grovfor innkjøpt og frakta over lengre avstand ofte dyrare enn det som ein har produsert sjølv og ligg nær garden. Altså vil kostnaden reelt vere høgare i dei eksempla med intensiv drift
- Ofte ligg ein nær kapasiteten på gjødsellager. Hvis ein auker produksjonen kan det vere nødvendig å investere i gjødsellager og kanskje også skaffe ekstra spreieareal for møkk eller kjøre møkka over lenger avstand. Det blir mykje dyrare. Slike ekstra kostnadar er som regel ikkje med i dekningsbidragskalkyler



- Landraser kan konkurrere med ekstensiv melkeproduksjon på NRF
- Landraser er små dyr som kan være fordelaktig
- Landraser har ikke krav til løsdrift, kan gjøre det mulig å fortsette en lønnsom produksjon på gården
- Ved langsiktig planlegging av mjølkeproduksjon med lønnsom produksjon så må en ikke se bare på dekningsbidraget men også vurdere faste kostnader og ekstra kostnader ved f.eks frakt av grovfor og husdyrgjødsel ved mer intensiv drift

